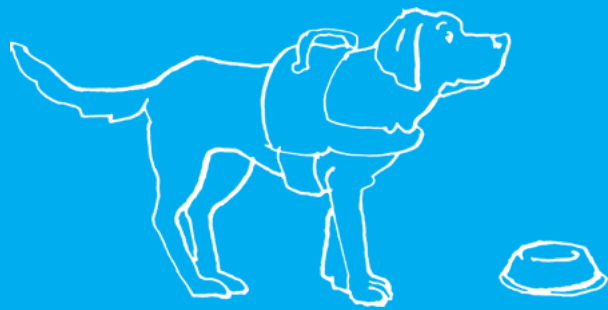


Floriade Inclusief



De inrichting van Floriade Expo 2022.
Verhalen over een inclusieve, toegankelijke stad.





Almere, augustus 2022

Samenstelling: Marcel Kolder

Verhalen: Wim van Leeuwen, Ria van Dijk, Mirthe, Sarah en Mattheijs Groen, Alex Naber en Marjan Heidstra, Bettie Woord, Mayim Kolder, Bert Groot Roessink, Chris en Judith Wijnen en Monique van der Plas

Illustraties: Olivier Rijcken

Design: Draoidh

Druk: Gemeente Almere

De inrichting van Floriade Expo 2022. Verhalen over een inclusieve, toegankelijke stad.

Mijn woonstad Almere heeft toegankelijkheid en inclusie hoog in het vaandel staan. Ongeacht leeftijd, mobiliteit of bekwaamheid zou iedereen die in onze stad woont of deze bezoekt gelijke toegang moeten hebben tot alle genoegens die Almere te bieden heeft. Van wonen en werken tot met elkaar sporten, spelen en op bezoek bij Floriade Expo 2022 die op 13 april door de koning is geopend.

Onze 45 jaar jonge stad, op de bodem van de Zuiderzee zonder heuvels en zonder oude ontoegankelijke gebouwen, lijkt op het eerste gezicht uitermate geschikt voor mensen met een functiebeperking, maar dat klopt niet altijd. In onze inclusieve stad zijn mensen met een beperking op alle niveaus in de samenleving betrokken en worden gezien als co-producent van diezelfde samenleving, hun wijk en uiteraard hun Floriade. En dat was precies de opdracht bij 'the making of' de Floriade en duurzame inclusieve woonwijk Hortus die na de expositie op deze plek gerealiseerd wordt.

Een groep van meer dan tien ervaringsdeskundigen, stedenbouwkundige en specialisten hebben vijf jaar lang meegewerkt aan een masterplan voor deze inclusieve wijk. Een voorbeeld voor andere steden. Reden te meer om dit boekje samen te stellen. Dit is geen 'rapport', maar een verhalenbundel met persoonlijke ervaringen over het proces, over de reis die we met zijn allen maakten.

Marcel Kolder

En toch gaat niet alles vanzelf, als je niet zelf hebt ervaren hoe het is om zelf in een rolstoel rond te rijden, verstandelijk beperkt te zijn of slechtziend. We hebben ons belangrijke doelen gesteld.

Unieke wegen en paden aanleggen

Mensen die blind zijn, hebben vaak last van obstakels op de route. Alle paden en wegen op Floriade zijn obstakelvrij en hebben in het midden een functionele regengoot die te voelen is met een blindengeleidestok. Het wegensysteem biedt tevens ruim baan voor rolstoelers. Een inclusieve inrichting van tevoren bedenken kan, zonder dat je het gevoel hebt dat de voorzieningen er later 'ingeplokt' zijn.



Bruggen en hellingen minder stijl

De vier circulaire duurzame bruggen die voor Floriade zijn ontworpen hebben een maximale hellingshoek van 2%, zodat je als rolstoeler niet uitgeput bent na de beklimming van de eerste brug. Ook zijn de leuningen op de juiste hoogte zodat je als rolstoeler van de omgeving kan genieten of deze goed kan vastpakken.



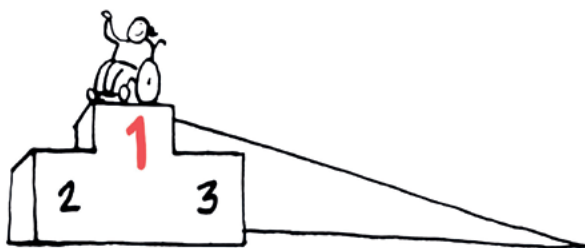
Toegankelijke paviljoens regelen

De paviljoens zijn uiteraard toegankelijk zonder drempels en trappen. 'M', het nieuwe kunstmuseum, heeft een magistrale ronde entree over het water inclusief een geïntegreerde leuning gekregen, zodat je niet zomaar met je rolstoel het water in kan rollen.



Bewegwijzering helderder maken

Bij het maken van de bewegwijzering is speciaal gelet op contrasterende kleuren en heldere letters. Ook als je zaken wat minder begrijpt door je verstandelijke beperking, is dat goed aangegeven. De gastheren en gastvrouwen zijn getraind om iedereen zich welkom te laten voelen.

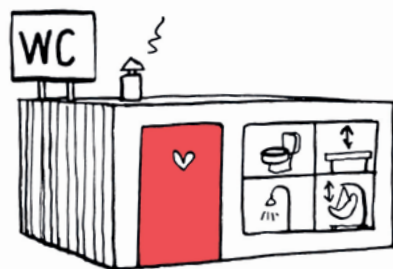


Show, don't tell

Alle theaterpodia hebben prachtige rolstoelplekken en ruimte voor de begeleiders van mensen met een functiebeperking. Je zou bijna even in een rolstoel willen zitten, zo vooraan zit je bij de spektakels. In een theatervoorstelling in het bos Utopia worden rolstoelende kinderen onderdeel van het verhaal. Je zintuigen worden zoveel mogelijk aangesproken en er zijn audiopalen met verhalen op diverse hoogtes.

Toiletten 3.1 ontwikkelen

In speciale ruime toiletten kun je als vanzelfsprekend met je rolstoel bij de wastafel komen. En is er de mogelijkheid tot liggend verschonen van kinderen én volwassenen. Deze universele 3.1 toiletunits zijn voorbeeld voor andere expo's en voor stadscentra van steden.



Websites en digitale informatie toegankelijk maken voor iedereen

En als je wilt boeken en je hebt een functiebeperking? Op de Floriadewebsite is een pagina met uitgebreide informatie voor mensen met een functiebeperking. De website is geschikt gemaakt voor mensen die slechter zien of slechter horen. Ook de gemeentelijk website rond Groen en Gezond Almere (<https://groenengezond.almere.nl/>) is aangepast.



Voortdurend proces van verbeteren

Het kan altijd beter. Niets menselijks is ons vreemd. Soms vergeten architecten, wegenbouwers of instellingen rekening te houden met iedereen. Daarom komen specialisten en ervaringskundigen regelmatig samen in diverse overleggen. Floriade en de ontwikkeling van de wijk Hortus is hierbij een versneller en voorbeeld voor sociale innovatie in de stad.

Floriade komt naar Almere



Wim van Leeuwen

Ineens stond het in de krant: Floriade komt naar Almere. Waar? Naast en in het Weerwater. De plek waar mijn kinderen zwemmen, leerden windsurfen en ik nu hardloop. En bijzonder, na de expositie komt er een woonwijk op deze plek waardoor er maar een keer aanleg nodig is. Een aantal weken later in dezelfde krant een oproep. Of bewoners van de aanliggende wijken van het Floriadeterrein zich aan willen sluiten bij een adviesgroep. Doel: Hoe kan Floriade optrekken met de bewoners. Daar voelde ik wel iets voor.

Mensen met afstand tot de arbeidsmarkt

Ik woon al een tijdje in Almere en heb een dorp zien veranderen in een stad. In deze stad, waar mijn kinderen geboren zijn, wilde ik een plan realiseren. Een familiewoning bouwen met een theehuis en zelf producten verbouwen. En dit werk doen met mensen met een afstand tot de arbeidsmarkt. 'Het kan in Almere' is het devies en in de nieuwe wijk Oosterwold mocht het. Ik was bezig met de indeling van het pand met de gebruiksruimtes, maar ook hoe je in godsnaam bij het huis kon komen zonder in de zeelei vast te komen zitten. Het moest toegankelijk zijn en bereikbaar voor iedereen. Ineens had ik de link met Floriade en de nieuwe wijk Hortus gevonden.

Een wijk en Floriade zonder drempels

In mijn beeld zou ik na de expo kunnen lopen in een gebied zonder drempels, zonder lastige scheve trappen en makkelijk de weg kunnen

vinden, ook als ik oud ben of niet meer zo mobiel. In de klankbordgroep vond ik gehoor en steun van Floriade en Gemeente. Ik verzamelde een aantal mensen om mij heen en de werkgroep Floriade Inclusief was ontstaan met ervaringsdeskundigen van verschillend pluimage. In de eerste stadspresentatie van Floriade kregen we de verklaring los van de toenmalige verantwoordelijke wethouder dat dit de meest inclusieve Floriade ooit zou worden.

Er is geluisterd!

Na een tijdje is de groep flink uitgebreid met ervaringsdeskundigen op alle vlakken. Er is enorm veel overleg geweest met Ria van Dijk, de stedenbouwkundige, die de infrastructuur en de nieuwe wijk moest inrichten. En er is geluisterd! Goed geluisterd! De inbreng van de klankbordgroep inclusie is zoveel als mogelijk opgepakt, op de tekentafel uitgewerkt en in de praktijk gebracht. Er is nagedacht en getest en aangepast en weer getest op toegankelijkheid van werkelijk alles.

Katalysator

Door Floriade als katalysator voor inclusie te gebruiken is een norm gezet voor een nieuwe kijk op stadsinrichting. Daar zijn we trots op. Onze stad doet het toch maar. Oh, ja, het plan wat ik had is trouwens gelukt, op een mooie plek in Almere Oosterwold.



Stedebouw- kundig ontwerpen

Ria van Dijk



Van meet af aan ben ik als stedenbouwkundig ontwerper bij Floriade betrokken. Floriade is vaak een wit 55+ evenement. En dat wilden we veranderen. Almere heeft als doelstelling om iedereen, ook jongeren, ook mensen met een beperking en mensen van alle nationaliteiten te betrekken. En dat is tevens mijn drijfveer. Het is een onrecht dat niet iedereen overal aan mee kan doen, en dat mensen buitengesloten worden. Ik ben opgegroeid met: niemand is meer dan een ander. En ik ben oplossingsgericht. Ik denk vaak, dat moet anders kunnen en op mijn vakgebied kan ik er ook iets aan doen.

Persoonlijk doel

Mijn zoon is een belangrijke drijfveer voor mij. Niet lichamelijk gehandicapt, maar wel een ventje met sterke gedragsstoornissen, dat uit zich bij hem in onder meer autisme en ADHD. Gezinsuitjes zijn meestal moeilijk, met te veel prikkels, te veel onbekende situaties. Dus ik herkende de frustraties van de ervaringsdeskundigen in de groep Floriade Inclusief meteen. Ik was uitermate gemotiveerd om daarin te helpen en een verschil te maken, voor hen, voor Almere en eigenlijk voor de hele wereld. Tenslotte is het een wereldexpositie en een prachtig voorbeeldproject.

Het eindbeeld stond me snel voor ogen

Het gevoel dat iedereen erbij hoort, dat elke bezoeker belangrijk is, was voor mij sowieso klip en klaar. Op Floriade laten we op dit moment echt zien dat iedereen erbij hoort. En daarbij hoort dat we onze

bescheidenheid moesten leren afschudden. We gaan voor de volle 100 procent voor alle verbeteringen en niet 80 procent of minder.

Dus alle straten in het plan kregen een gidslijn voor blinden en slechtzienden en niet alleen de hoofdwegen. Dit als onderdeel van een innovatief ontworpen groen wegenplan. Een plan zonder obstakels, paaltjes, stoepranden of dingen waar je over kan struikelen.

Elegante oplossingen bedenken met elkaar

Ontwerptechnisch wilde ik een elegante expowaardige openbare ruimte maken, waar alle zaken als vanzelfsprekend in verwerkt zijn. En niet later nog eens ingeplakt, alsof het eigenlijk niet zo hoort. Ik wilde een flauwe helling van maximaal 2% op paden en bruggen. Fijn voor rolstoelers en mensen met een rollator. Die wens zorgde er tevens voor dat er lange elegante duurzame bruggen kwamen die meebewegen met de bloemrijke omgeving. De stijlen van brugleuningen zijn verticaal, zodat je ook goed er doorheen kan kijken als je in een buggy of rolstoel zit. En wat ook belangrijk was dat je niet enorm ver hoeft om te lopen of rollen naar waar je naar toe wil. Rechte lijnen in dit geval.

Een nieuwe standaard voor stedenbouw

En daarmee zetten we als gemeente samen met alle ervaringsdeskundigen en Floriade een nieuwe standaard neer. We maken zichtbaar dat een inclusieve inrichting gewoon vanaf de tekentafel in gezamenlijkheid kan opstarten. Het nieuwe normaal.



Eindelijk een toilet voor mij



Mirthe, Sarah en Matthijs Groen

Hoi, ik ben Mirthe, 9 jaar en ik wil je iets vertellen. Ik ben doofblind, zit in een rolstoel, heb epilepsie, krijg sondevoeding en heb een ontwikkelingsachterstand. Meervoudig gehandicapt dus. Mijn genetische afwijking is misschien wel zeldzaam, maar ik ben niet de enige in Nederland die meervoudig gehandicapt is. Waar ik woon? In Almere, samen mijn vader Matthijs en mijn moeder Sarah. Een bijzonder huis in een mooie stad. Want alles is voor mij aangepast. Het liefste ga ik met pap en mam er op uit. Ik geniet altijd van de natuur, de wind door mijn haren, de geur van bloemen en gemaaid gras en het voelen van planten en dieren.

Uitdagingen zat

Er is alleen wel een uitdaging als wij uitstapjes maken. Attracties zijn vaak niet toegankelijk genoeg. Naar het toilet gaan is niet voor iedereen vanzelfsprekend. Wij hebben daar speciale voorzieningen voor nodig, en die zijn er nooit als we naar een pretpark, dierentuin of museum gaan. Wat ik best raar vind. Net als alle andere kinderen en hun ouders wil ik ook met pap en mam genieten van een uitstapje.

Floriade Inclusief

Nu lasen wij over Floriade. Een fantastische expo waar ik ook van wil genieten. Omdat dit nog gerealiseerd moest worden stuurde pap een mail. Mijn vader en moeder wilden graag in gesprek over de toegankelijkheid van Floriade. Zo kwamen wij in de klankbordgroep Floriade Inclusief.

Verschoningstafel

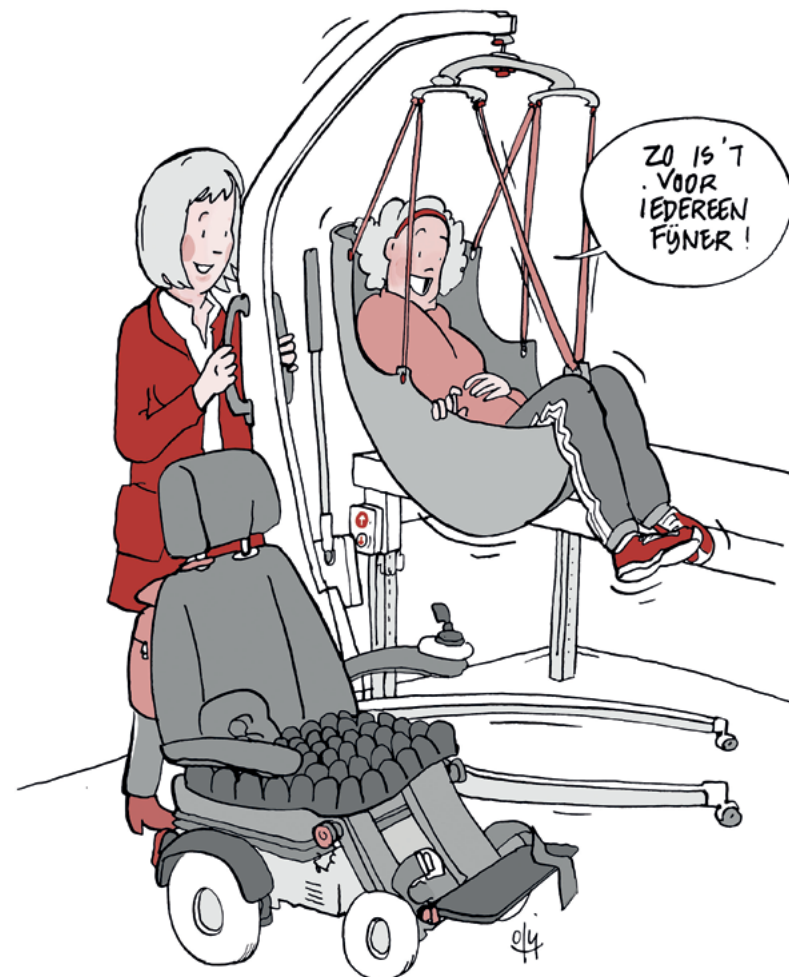
Mam nam mij mee naar de vergaderingen. Daar vertelden wij onze ervaringen, en vooral wat wij missen als wij op pad gaan. Hoe belangrijk het is dat iedereen meetelt en de kans moet hebben om naar Floriade te gaan. Je moet weten dat ik niet op een toilet kan zitten en liggend verschoond moet worden. Het is niet fijn als pap mij op een koude vloer moet leggen. Dus is een verschoningstafel in hoogte verstelbaar erg belangrijk. Ook voor de rug van mijn ouders.

Een supertoilet

Het was een heuse zoektocht om alles te regelen. Denk maar eens aan een wastafel waar je met een rolstoel onder moet. Rondom het toilet moet voldoende ruimte zijn om een rolstoel te plaatsen. Voor sommige mensen is het fijn als er een douche aanwezig is voor 'ongelukjes'. Met hulp van experts en ervaringsdeskundigen is er een plan opgesteld. Allemaal punten waar een toiletvoorziening 3.1 aan moet voldoen.

Gelukt!

Op een dag vertelde mam blij aan pap dat het gelukt is! Er komen toiletten voor mij en andere gehandicapten. Met verschoningstafel en douche. Eindelijk een uitstapje dat inclusief is zodat ik, Mirthe, onbezorgd kan genieten. En mijn ouders natuurlijk ook.



Bijzondere mensen



Alex Naber en Marjan Heidstra

Ik vertel mijn zoon Alex dat ik met een grote groep mensen nadenk over Floriade. De vraag is of iedereen daar in 2022 wel zonder zorgen naar toe. Ik vraag hem: 'Misschien kan jij ook mee denken en praten?' 'Ik kan dat niet,' krijg ik terug. 'Ik kan niet goed praten en niet alles begrijpen.' En zo komt Alex bij de groep Floriade Inclusief terecht, een groep die zich bezighoudt met toegankelijkheid met als doel dat iedereen er naar toe kan, wie je ook bent en wat je ook hebt. 'Ik ook?' vraagt Alex nog, en ik vertel: 'Ja, jij en al jouw vrienden ook!'

Alex heeft het syndroom van Down

Ik zak even weg en ik denk terug aan de momenten dat het allemaal niet zo makkelijk was. Alex is best filosofisch ingesteld. Hij droomt grote dromen en wil alles zelf doen. In gedachten neem ik een uitstapje naar een pretpark. Ik zie de nieuwsgierige blikken van de mensen. Een groepje tieners staan te wijzen en ik hoor het woord mongool vallen. Alex verdwijnt in het niets en trekt zijn capuchon over zijn hoofd en kijkt naar buiten. Het lijkt of het hem niet raakt, maar mij des te meer. De mevrouw achter de kassa richt zich tot mij en ziet Alex totaal niet staan. Maar dan komt er een liefvallig sprookjesfiguur, die vertelt wat voor hem de leukste dingen zijn. En zo zien we de Floriade nu ook voor ons. Met medewerkers die iedereen welkom heten.

Alex tekent wat hij wil zeggen

Alex luistert en als hij iets wil zeggen dan tekent hij het gewoon.

Hij zag eens een poster met een prachtig mooi 'Downmeisje' in een veld met bloemen. Alex was toen een tiener, daar stond op 'Alle bloemen mogen bloeien'. Dat bleef ons jaren bij.

Deze week vertelde ik: 'Alex je hebt een seizoen kaart gekregen voor Floriade je mag er dus elke dag naar toe.'

'Wat leuk,' zegt hij. 'Dan kan ik goed zien wat er allemaal bloeit.'

De droom van Alex

Die nacht droomt hij van zijn eerste bezoek. Hij vertelt me dan: 'Ik sta vroeg op en in een speciale bus kom ik bij Floriade, iemand helpt mij uitstappen en heet mij welkom en loopt mee naar de kassa. Ik hoef niet te wachten want ik heb al een kaart. Als ik binnenkom komt er meteen iemand naar mij toe en vraagt mij wat ik leuk vind om te doen. Zij loopt mee naar een kaart waar alles op staat. Zij loopt met mij naar de bordjes en zegt: 'als je die volgt dan kom je er vanzelf'. Vaag zie ik dan een figuur het lijkt wel een reus en daar wil ik naar toe. Onderweg stop ik bij een pleintje en krijg een heel groot stuk taart waar de aardbeien vanaf vallen, zo vol is die.'



Blindvaren op digitale informatie



Bettie Word

Met wantrouwen start ik mijn pc op. Ik zie vaak beren op mijn pad komen, want er is meestal niet veel geregeld voor mensen die blind zijn. Kan ik de informatie wel vinden over de toegang op de Floriadewebsite? Is die toegankelijk? Wat heb ik nu eigenlijk te zoeken op een expositie, denk je dan. Een expo is een plek waar je toch goede visuele vaardigheden voor moet hebben, en die ontbreken nu eenmaal bij mij! Wat is er dan te 'zien' voor mij? Hoe vind ik mijn weg? Is het terrein dan wel toegankelijk? Zijn er veel trappen en drempels waar ik makkelijk over kan vallen?

Een hele dag plezier?

Een hele dag plezier wordt er verteld. Gelijk voel ik het in mijn buik, waar kan ik dan naar de WC? Hoe vind ik die dan? Waar kan ik eten en drinken, of toch maar gewoon in de eigen rugzak, geen zoek of toch iets eten wat ik niet lust, omdat ik het een ander moet laten kopen. Mensen wat een monsters komen er op mij af!

Een inclusieve Floriade?

Toch laat de PR van Floriade mij niet los! Ik hoor dat het best toegankelijk is. Het zal heerlijk geuren en er worden veel verhalen verteld. Zal ik dan toch maar voorzichtig iets gaan plannen? Ik doe het ook gewoon, ik wil het gaan ervaren, alles inclusief. Ik tik de website aan en zie tot mijn grote verrassing dat deze site toegankelijk is en er een speciale pagina is voor mensen met een beperking.

Verder is er standaard tekstuele uitleg bij de foto's zodat ik dat via mijn computer kan laten oplezen. Dat is fijn. En dat de routes naar paviljoens en voorzieningen op het Floriade-park standaard zijn aangegeven met gids- en geleidelijnen voor blinden en slechtzienden.

Behulpzame mensen

Ik ga straks met de trein naar het centrum en gelijk naar de boot. Daar wordt tijdens de reis al veel verteld, ik voel de voorpret al opkomen. Ik lees over de mooie bruggen met een glooiende helling, en ik word steeds enthousiaster. Bij diverse punten kan ik hulp vragen. Bij de ticketbalie zullen ze me alles vertellen. Mijn geleidehond is welkom en krijgt daar standaard een bak water aangeboden. Ik ga genieten van dit warme bad.

Geen drempels

Ik denk dat ik nergens vervelende drempels ga tegenkomen en ook geen onnodige trappen. Ik lees dat ik gewoon met de lift en de kabelbaan kan gaan. Wat een dag gaat het worden, wat een reis, wat een avontuur.



Show, don't tell



Mayim Kolder

Met mijn ouders gingen we voor Coronatijd naar exposities, naar de culturele hoofdsteden van Europa en naar musea en festivals. Ik ben met pap en mam naar Floriade in Venlo geweest, ik was toen dertien. Maar ik kon toen niet in de kabelbaan met mijn elektrische rolstoel.

En pap heeft heel lang geleden gewerkt bij Floriade in Amsterdam. Nu wonen we op één kilometer van Floriade. Ik heb tijdens de preview vorig jaar een paar attracties van Floriade getest. Ik ben met mijn rolstoel in de kabelbaan geweest. Dat ging makkelijk, een spurtje – natuurlijk eerst even de bankjes aan de ene kant opklappen - en net op tijd remmen. En wat een prachtig gezicht was dat zo vliegend over Floriade heen. Met met rolstoel kan ik niet in een vliegtuig. Maar vond het wel een beetje eng. Ik was er nog nooit in geweest. Maar nu durf ik wel. Ik zag van boven dat al heel veel tuinen bijna klaar waren.

Testen van de paden en theaters

Ik heb daar rondgereden en honderduit gevraagd wat er allemaal straks te beleven is. De paden waren echt gaaf, zonder hobbels. En we kregen een keer een presentatie van alle evenementen. En weet je, alle theaters hebben rolstoelplekken en ruimte voor de begeleiders. Je zou bijna even in een rolstoel willen zitten, zo vooraan zit je bij de spektakels.

Robotpop

Als je binnenkomt zie je meteen een grote robotpop die je welkom heet. Lijkt me gaaf. Ik hou van robots. Mijn elektrische rolstoel is eigenlijk ook

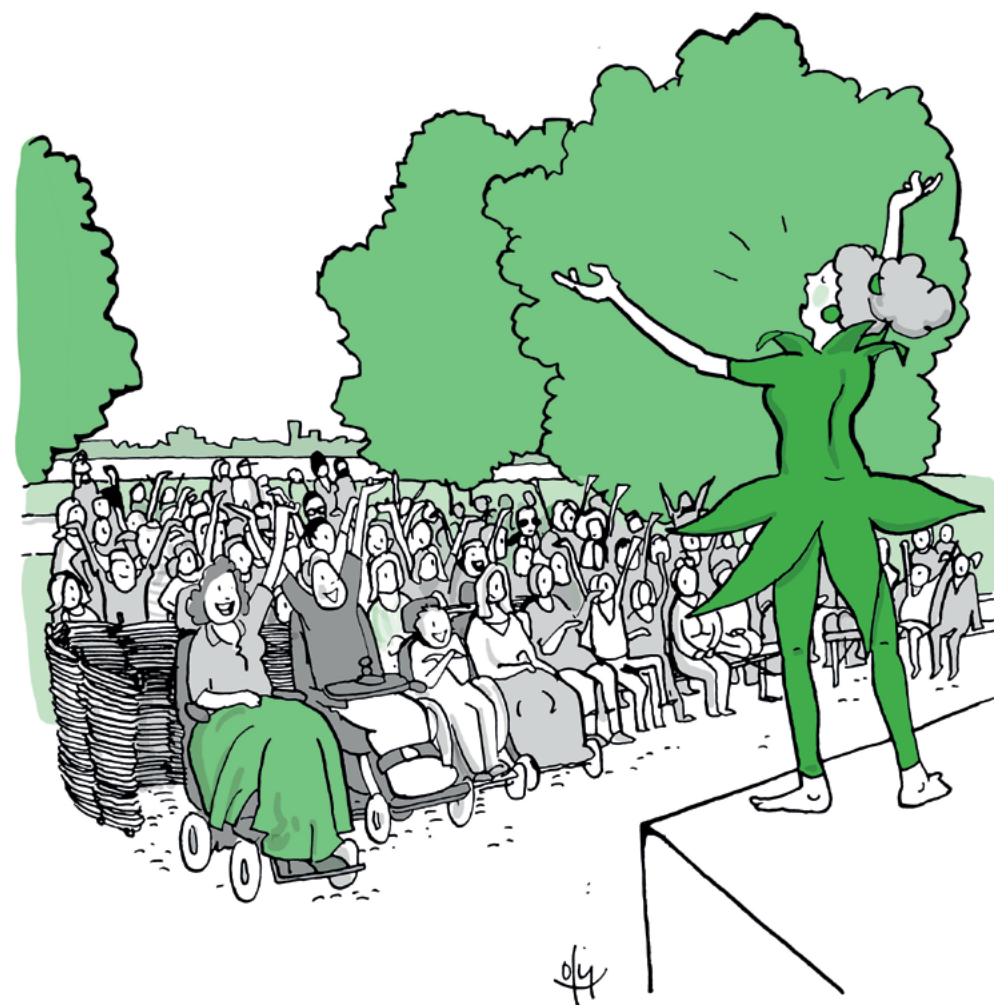
een soort robot. Hij kan omhoog, kantelen en ik kan er ook in liggen. Een echte transformer. In een theatervoorstelling in het bos Utopia worden rolstoelende kinderen onderdeel van het verhaal vertelde rondleider Ym de Roos me. Is dat niet gaaf? Je zintuigen worden zoveel mogelijk geprikkeld zoals bij de audiopalen waar je op verschillende hoogtes spannende verhalen kunt horen. En de meeste optredens zijn zonder woorden, zodat iedereen het begrijpt. Ook als je, zoals ik en Alex, niet alles meteen begrijpt.

Kunstbos

In het kunstbos staan grote kunstwerken waar je onderdoor of langs rijdt met je rolstoel. Er is een geluidswand als kunstwerk en ... nee, ik ga niet alles verklappen. Maar voor kinderen heb je heel veel natuurlijke kunst, gemaakt van wilgentenen en hout. En er zijn muziekconcerten en verhalen over alle landen. Sommige paviljoens hebben ook een lift. Niet allemaal, maar dat snap ik wel. Die komen uit het buitenland en een lift is erg duur. Thuis hebben we een lift laten bouwen en die kost heel veel.

Reclame gemaakt

Ik heb nu toch genoeg reclame gemaakt? Kom je ook als je in een rolstoel zit? Misschien kom ik je wel tegen. En voor rolstoelbussen zijn er heel veel gratis rolstoelbusplekken bij de hoofdingang. Maar je moet dan wel een kaartje bestellen.



Inclusief fietsen



Bert Groot Roessink

Zeven jaar geleden begon ik te fietsen met mensen met dementie. Op een duofiets, naast elkaar. Kletsen over vroeger en herinneringen ophalen. De dochter van de rozenkweker kende alle rozen nog, de geur van de vlierbloesem in de Oostvaardersplassen, het bloeiend hout en de kerzenbloesem in de lente. Na een fietstocht zijn alle 'gasten' opgeknapt: de wind door de haren en de zon op het hoofd. In 1973 droomden de vormgevers van Almere over een stadslandgoed voor 250.000 inwoners. Vijftig jaar geleden ontmoette ik voor het eerst dementerende mensen. Buiten de maatschappij geplaatst in gesloten klinieken en verpleeghuizen.

Een ontmoeting van dromen

Veertig jaar geleden ging ik als huisarts werken in Almere en wilde ik, vanuit een sterke visie van behandeling dichtbij, zo veel mogelijk mensen thuis verzorgen, ook mensen met dementie. En als een opname nodig was dan moest het 'zo thuis als mogelijk' zijn. Een woonzorgcentrum midden in de wijk en altijd met een toegankelijke tuin in de nabijheid. We noemden het niet Inclusief, maar het was het al wel. En dat is het nog steeds.

Een inclusieve organisatie

Drie jaar geleden is onze club Fietsmaatjes Almere ontstaan en nu fietsen meer dan 100 vrijwilligers met mensen met dementie en andere handicaps die hen verhinderen op een gewone fiets te fietsen. En toen

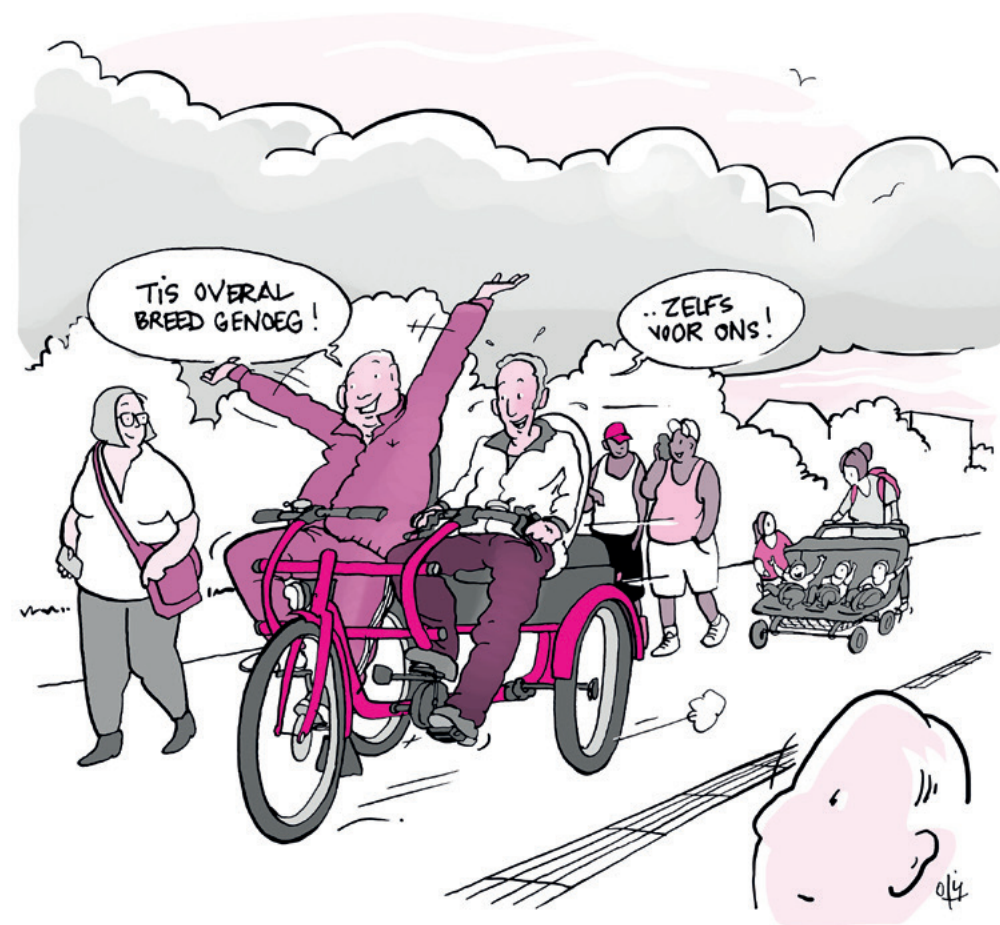
kwam Floriade in beeld én woonzorgcentrum Flora op het terrein van Floriade. Tien groepswoonings op vijf verdiepingen, waarvan al twee bewoond voor en ook tijdens Floriade. Dat was een uitdaging. Kunnen we met hen ook gaan fietsen tijdens de expositie en op het tentoonstellingsterrein?

Meedoen

Fietsmaatjes meldde zich aan en werd erkend als deelnemer via Floriade Parade en sloot zich aan bij de werkgroep Floriade inclusief. Rekening houdend met de bezoekers en goed geïnstrueerd kan er met de duofiets een bezoekje aan Floriade worden gebracht. Niet alleen de bewoners van Flora, maar ook gasten uit andere delen van de stad kunnen van Floriade gaan genieten.

Een ontmoeting van de prestaties

In 2023 is de nieuwe Floriadewijk Hortus een stadslandgoed, de groenste stad van het land. En de bewoners van Flora? Die wonen tussen de prachtigste tuinen. Met een wintertuin op alle verdiepingen, een besloten tuin naast het gebouw en de Hortus tegenover het gebouw. Zo komen de dromen van de stadsvormgevers en van deze zorgverlener na vijftig jaar bijeen op Floriade.



Vijfennegentig jaar oud



Chris en Judith Wijnen

Eindelijk we mogen weer iets ondernemen. Wat zou ik graag een bezoek brengen aan Floriade. Maar op mijn leeftijd? Ik ben dol op de natuur en als het even kan hoop ik ook nog wat leuke vogels en andere dieren te kunnen zien. Nu ben ik vijfennegentig en niet meer de snelste. Mijn oriëntatie in tijd en plaats is ook niet meer wat het geweest is. Samen met Judith, mijn schoondochter, ga ik Floriade bezoeken. Ze woont in Almere en weet veel van de natuur.

Googlen naar de Floriade

Eerst eens kijken op het internet of ik zelf mij hierop kan voorbereiden. Dat Googlen heb ik van mijn zoon geleerd. Hé, wat leuk, ik zie een kabelbaan, daar ben ik nog nooit in geweest, dat lijkt mij wel wat. Ik zie mooie bomen en tuinen. De website vind ik wel duidelijk. Mmm, toch weet ik niet goed waar ik moet zoeken en hoe ik aan een ticket moet komen en waar de ingang is? En kunnen we in de buurt parkeren?

Mijn zoon komt helpen

Ik ga hulp zoeken bij een van mijn zoons. Zij helpen mij en ondersteunen bij de dagelijkse dingetjes omdat ik nog zelfstandig woon. Op zaterdagmiddag ga ik met mijn zoon en schoondochter achter de computer zitten en vinden we de locatie van de kabelbaan, een aantal leuke paviljoens en prachtig aangelegde tuinen. Ik zie op de plaatjes veel moderne gebouwen en kunst. Ik weet niet of ik dat nou wel vind passen op een tuinbouwtentoonstelling.

Speciale pagina over toegankelijkheid

Wat zou de beste dag zijn om de expositie te bezoeken? Daar heb ik wel hulp bij nodig want de dagen en de tijden begin ik steeds meer door elkaar te halen. Mijn zoon ontdekt een speciale pagina voor mensen met een handicap, met heel veel informatie. Voor mensen die blind zijn of minder mobiel zoals ik. Waar staat dat je een hulphond mag meenemen, en oplaadpunten voor je elektrische rolstoel of een leenrolstoel. En dat er veel plekken bij de ingang zijn voor een rolstoelbus. De hele Floriade bekijken gaat mij niet meer lukken. Maar een rolstoel? Daar krijg je mij niet in hoor.

Kaarten besteld!

Mooi het is gelukt, we hebben een ticket in de zomer want dan staat alles mooi in bloei. Heerlijk om hier naar uit te kijken. We gaan met zijn allen.



Kunst dat al jouw zintui- gen prikkelt



Monique van der Plas

Ik zie steeds meer beelden de wereld in komen van het prachtige kunstpaviljoen op Floriade. Het ligt in het Weerwater, aan het centrale plein naast Flores. Mensen die vanaf de hoogste verdieping van Flores het kunstpaviljoen fotograferen en mooie drone foto's die de krant halen.

Een intrigerend gebouw

De architect, Studio Ossidiana, heeft een prachtig concept ontworpen. Het paviljoen is opgebouwd met natuurlijke materialen zoals de schelpen uit de Zuiderzee. Het ontwerp, de realisatie, het gedachtengoed; het wordt deel van de collectie Landschapskunst die Flevoland rijk is. Het paviljoen schittert je tegemoet; een intrigerend rond gebouw óp het water met daarvoor gelegen een grote cirkel. De cirkel lijkt een soort loopbrug te zijn. Via die cirkel loop je rond en heb je toegang tot het paviljoen. Maar ik zie geen reling op de ontwerpschetsen van de architect.

In mijn fantasie

In je fantasie zit je op de cirkel om je schaatsen onder te binden in de winter of kijk je naar kinderen die in het water springen en er weer uit klimmen. In een wat bozere droom zie je jezelf met je elektrische rolstoel in het water kiepen en er met kortsluiting nooit meer uitkomen. Zie je de kinderwagen die te dicht bij de rand komt en gaat kantelen. Of de rollatergebruiker dit net met zijn wielmpjes over de rand komt.

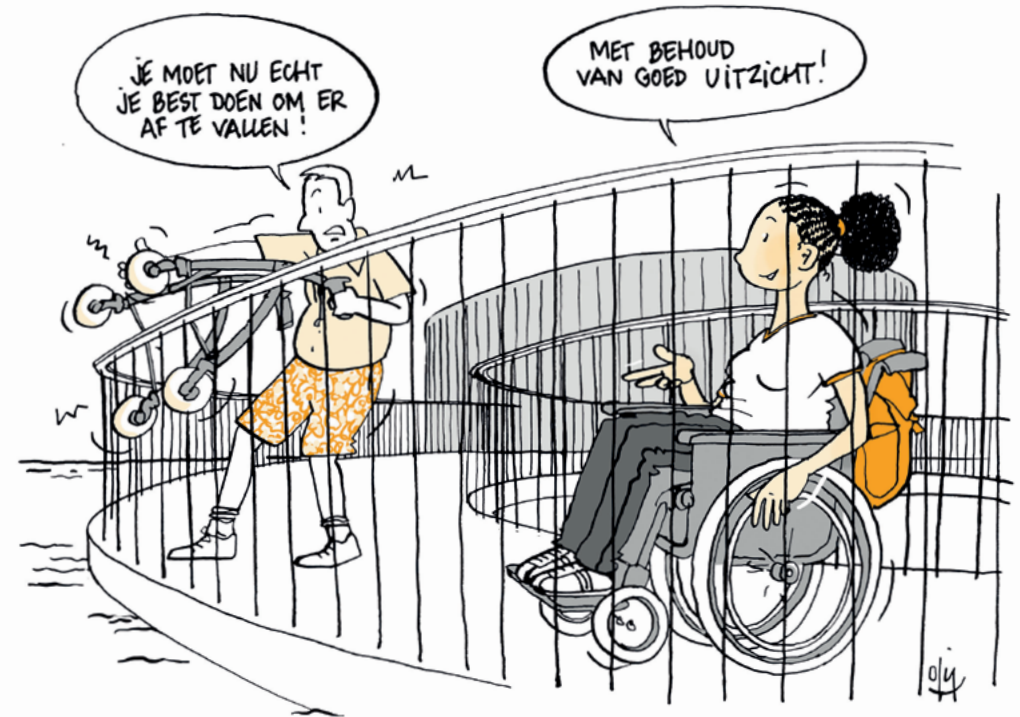
Toegankelijk voor rolstoelers?

Elke bezoeker wil graag een kijkje nemen in het museum dat M heet, en beleven wat geïntroduceerd is als immersieve kunst. Kunst die indruk op je maakt omdat je er middenin zit of staat en het over je heen kunt laten komen. Kunst die met al je zintuigen te beleven is.

Maar, hoe kom je goed en wel veilig binnen? Durf ik wel via die cirkel naar de ingang? Ik hoef toch zeker niet in mijn rolstoel via de nooduitgang omdat die entree wel veilig zou zijn?

Onze oplossing

Gelukkig voor ons hebben de architect, directeur Denise de Boer van het museum en klankbordgroep Floriade Inclusief elkaar gevonden. Samen hebben we een constructie bedacht waardoor de cirkel een elegante leuning krijgt en niemand bang hoeft te zijn om in het water terecht te komen. Ook voor ouders met kinderen is dat fijn. Een leuning waarmee we ook echt veilig de entree kunnen bereiken. En we hebben meegedacht over de materiaalkeuze en kleursamenstelling speciaal voor slechtzienden.





VN-verdrag in de Praktijk
Almere



Ondersteund door gemeente Almere, Sociaal Domein, Afdeling Diversiteit & Inclusie